

Elektroduyu™ SN100Ethernet
Ethernet Sıcaklık Nem

KULLANICI KILAVUZU

Telif Hakkı Uyarısı

Bu doküman Argenom Elektronik tarafından hazırlanmıştır. Tüm hakları saklıdır.
Elektroduyu™ tescilli bir Argenom Elektronik markasıdır.

1 İçindekiler

1	İçindekiler.....	2
2	Genel Bilgi	2
3	Özellikler	3
4	Kurulum.....	3
5	Kullanım	6
6	Hata Giderme	7
7	Revizyon Tarihçesi.....	7

2 Genel Bilgi

Elektroduyu™ SN100Ethernet, sıcaklık ve nem sensörlerinin bir bilgisayar (PC) arayüz programıyla, ethernet üzerinden sensör bilgilerini almak ve görüntülemek için tasarlanmıştır.



Şekil 1. Elektroduyu™ SN100Ethernet

Kullanılan algılayıcılar yüksek hassasiyetli ve güvenilirlikli ürünlerdir. Elektroduyu™ SN100Ethernet bu algılayıcılar sayesinde (sıcaklık ve nem) birçok ölçüm ve kontrol probleminde çözüm imkânı sağlamaktadır.

3 Özellikler

Tablo 1. Elektroduyu™ SN100Ethernet

	Min	Tipik	Max	Birim
DC giriş Voltajı	+4	+5	+5.5	VDC
Çalışma akımı	-	-	400	mA
Sıcaklık Sensörü Ölçüm Aralığı	-55	-	+150	°C
Nem Sensörü Ölçüm Aralığı	20	-	100	Rh

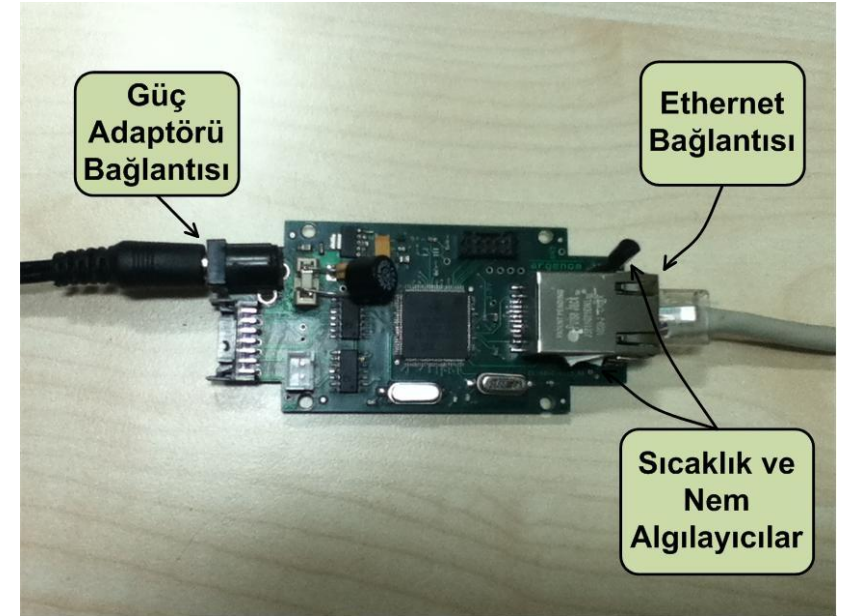
4 Kurulum

1- Öncelikle Elektroduyu™ SN100Ethernet cihazınızı ethernet portundan herhangi bir bilgisayara doğrudan bağlayarak cihazınızın kullanılacağı şebekeye uygun IP adres ve “Subnet Mask” değerlerini ayarlamanız gerekmektedir.

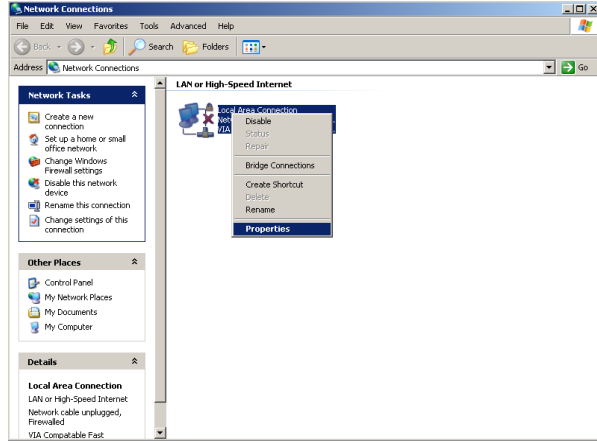
2- Cihaza bağlanmak ve değerleri değiştirebilmek için aşağıdaki adımları izleyin:

- Bilgisayarınızın kablosuz ya da kablolu tüm bağlantılarını devre dışı bırakın.

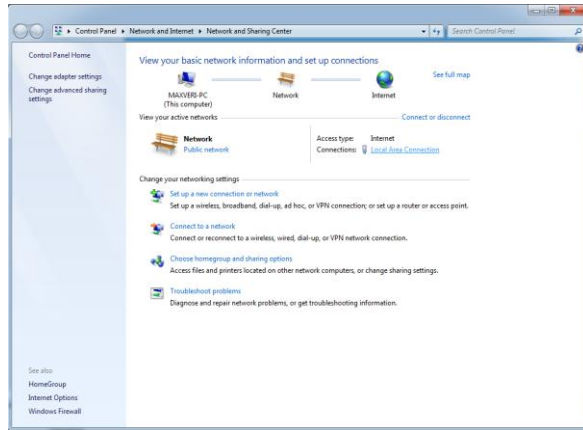
- UZAKRÖLE™ ET100Ethernet cihazını ethernet portundan bilgisayarınıza bağladıktan sonra gücünü takın (Şekil 2).
- Sadece yerel ağ bağlantısını devreye alın (Şekil 3).



Şekil 2. Bağlantıları yapılmış Elektroduyu™ SN100Ethernet



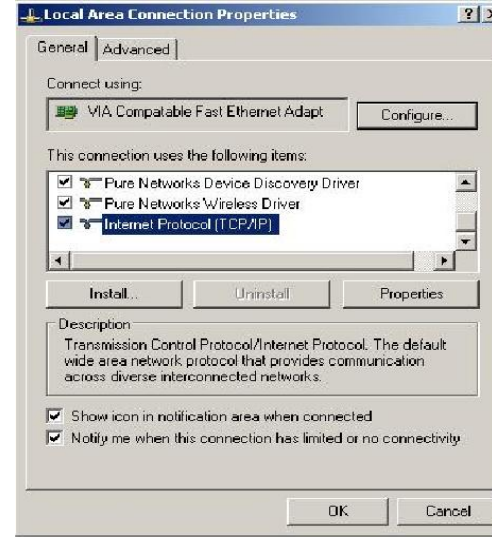
a) Windows XP



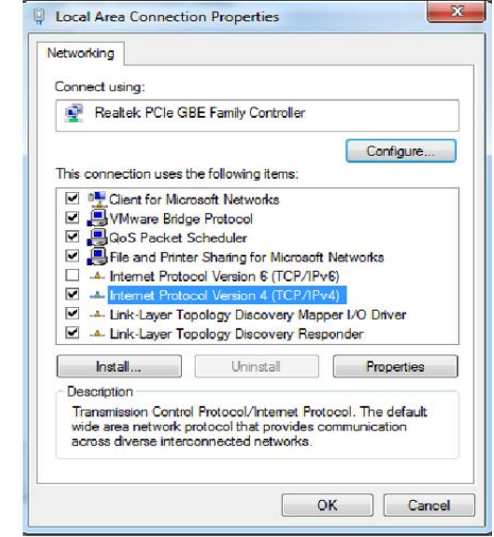
b) Windows 7

Şekil 3. Yerel ağ bağlantı arayüzü

- Yerel ağ bağlantı özelliklerinden, Internet Protocol (varsa Versiyon4) (TCP/IP) seçeneğine tıklayın (Şekil 4).



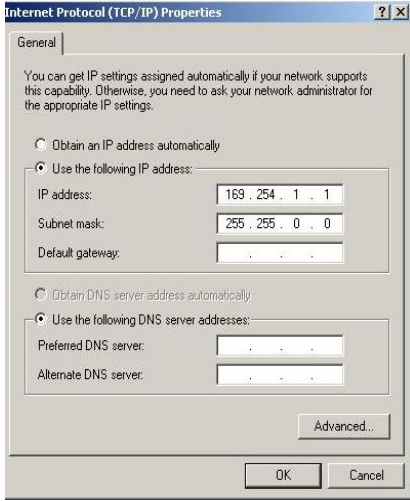
a) Windows XP



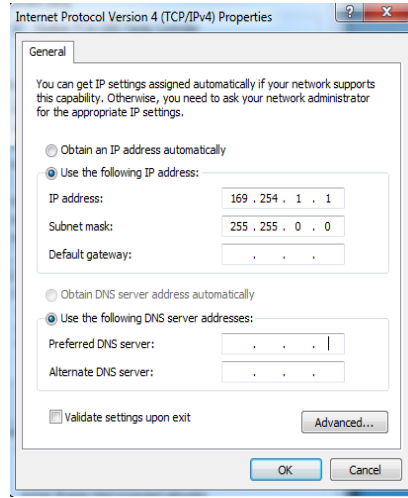
b) Windows 7

Şekil 4. TCP/IP Seçeneği

- Gelen ekranda IP adresini belirlemenizi sağlayan seçeneği seçin ve IP adres kısmına “169.254.1.1”, “Subnet mask” kısmına “255.255.0.0” değerlerini girin (Şekil 5).



a) Windows XP



b) Windows 7

Şekil 5. IP adres ve Subnet Mask ayarları

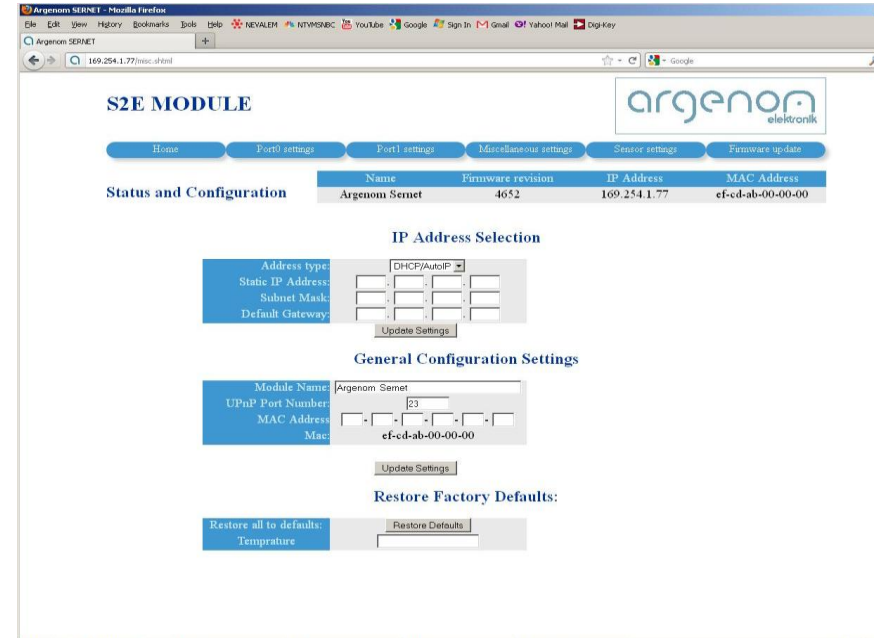
- Yukarıdaki ayarları yaptıktan sonra cihazların IP ayarlarını değiştirmemiz gerekmektedir. Cihazınızın fabrika ayarı IP'si **“169.254.1.77”**, “Subnet Mask”ı **“255.255.0.0”** dir.

Cihazın Fabrika Ayarları:

IP = 169.254.1.77

Subnet Mask = 255.255.0.0

- “OK”e basıp işlemi tamamladıktan sonra herhangi bir web tarayıcı adres satırına <http://169.254.1.77> yazıp cihazınızın konfigürasyonunu yapabileceğiniz web arayüzüne ulaşın. “Miscellaneous settings” menüsüne tıklayıp cihazınızın IP ve “Subnet Mask” ayarlarını cihazı kullanacağınız şebekenize uygun şekilde ayarlayın.

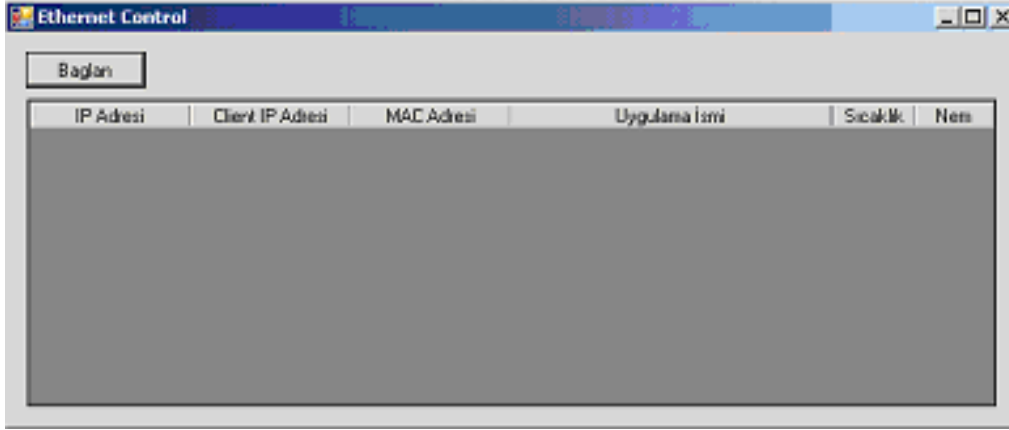


Şekil 6. IP adres ayarı için web arayüzü

Not 1. Cihaz ayarlarınızı unutmayacağınız bir şekilde not etmeniz faydalı olacaktır.

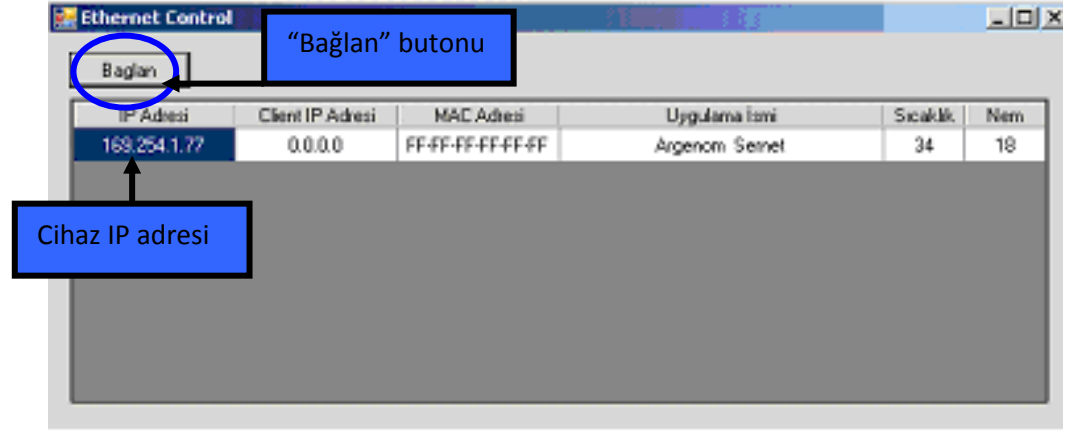
5 Kullanım

1 Elektroduyu™ SN100Ethernet ürün sayfasından (www.argenom.com) "Ethernet Kontrol" arayüz programını indirin ve başlatın (Şekil 7).



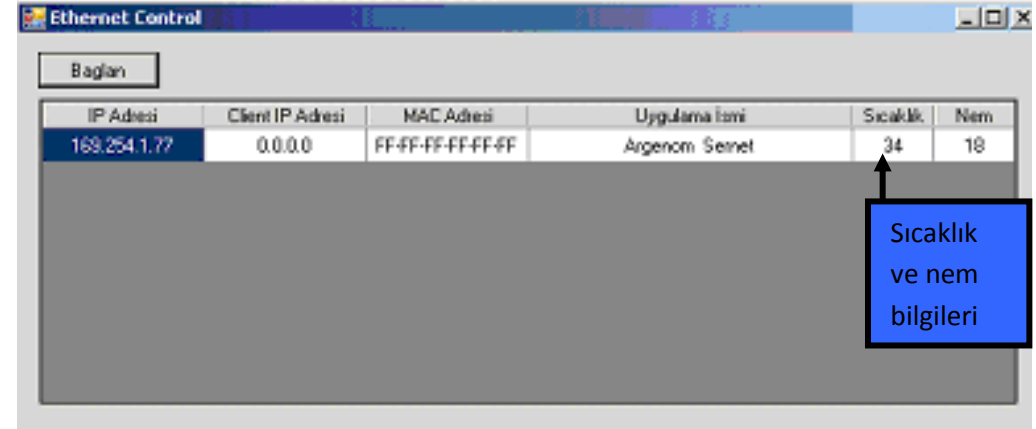
Şekil 7. Ethernet Kontrol Arayüzü

2 "Bağlan" butonuna bastığınızda ağda bağlı bulunan cihazlar ekrana gelecektir (Şekil 8).



Şekil 8. Ağda bulunan cihazlar

3 İlgili butonları kullanarak cihazdan gelen sıcaklık ve nem bilgisini izleyebilirsiniz (Şekil 9).



Şekil 9. Sıcaklık-nem bilgisi izleme

>>> Algılama Ürünleri

www.argenom.com

4 Hata Giderme

-

5 Revizyon Tarihçesi

Rev.0	24.01.2012	İlk Yayın
-------	------------	-----------